

CENSO GIFE 22-23

SUMARIO EJECUTIVO

ACERCA DE LA ENCUESTA

GIFE es una asociación que actúa desde hace más de 28 años con el afán de fortalecer la filantropía y la inversión social privada (ISP) en Brasil, motivada por la idea de un país más ecuánime, democrático, justo y sostenible. Reúne, entre sus asociados, *Empresas y organizaciones Empresariales, Familiares e Independientes*, que invierten en proyectos de finalidad pública en el territorio nacional. Para entender mejor las características de ese grupo y sus prioridades de inversión social, GIFE lleva a cabo, desde 2001, un Censo bianual.

Esta es la 11ª edición del Censo GIFE, la principal encuesta sobre filantropía e ISP en Brasil. Además de presentar un panorama sobre estructura, recursos, formas de actuación, monitoreo y evaluación, diversidad y prácticas de gobernanza, permite que se cree una mirada histórica respecto a la actuación de la ISP en el país.

Este Sumario Ejecutivo integra la publicación del Censo GIFE 2022-2023 y subraya los principales relieves de la encuesta, que tuvo la recolección de nuevos datos y presentó, por primera vez: i. el

importe invertido en las áreas temáticas en que actúan las organizaciones; ii. el nivel de integración entre los programas de prácticas ambientales, sociales y de gobernanza (*environmental, social and governance, ESG*) de las *Empresas* y sus acciones de inversión social; iii. la distinción entre iniciativas de educación formal y no formal, principal área de actuación de las Asociadas GIFE en todas las ediciones del Censo.

El Censo GIFE 2022-2023 tuvo la participación de 137 organizaciones encuestadas (82% de las 167 asociadas a GIFE cuando se recolectaron los datos). Todos los datos presentados en los resultados se refieren a 2022, excepto cuando se señala explícitamente lo contrario. Los importes de inversión están en reales y se actualizaron a los importes de 2022 según el Índice Nacional de Precios al Consumidor Amplio (IPCA).



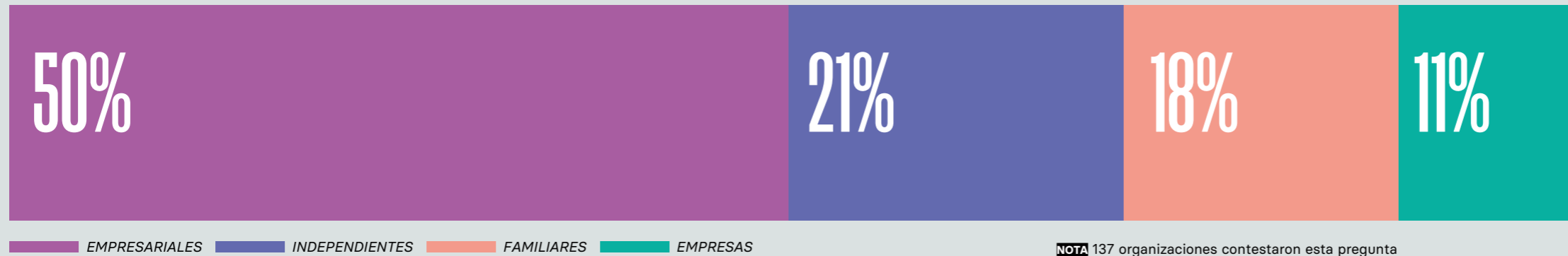
© 2023 GIFE - Grupo de Institutos, Fundaciones y Empresas.

Este material se pone a disposición bajo la licencia Creative Commons Atribución no Comercial 4.0 International <http://creativecommons.org/licenses/by-nc/4.0>

PERFIL DE LOS ENCUESTADOS

Los Institutos, Fundaciones y Fondos *Empresariales* fueron el perfil con la mayor participación en el Censo GIFE 2022-2023, lo que corresponde al 50% de los encuestados.

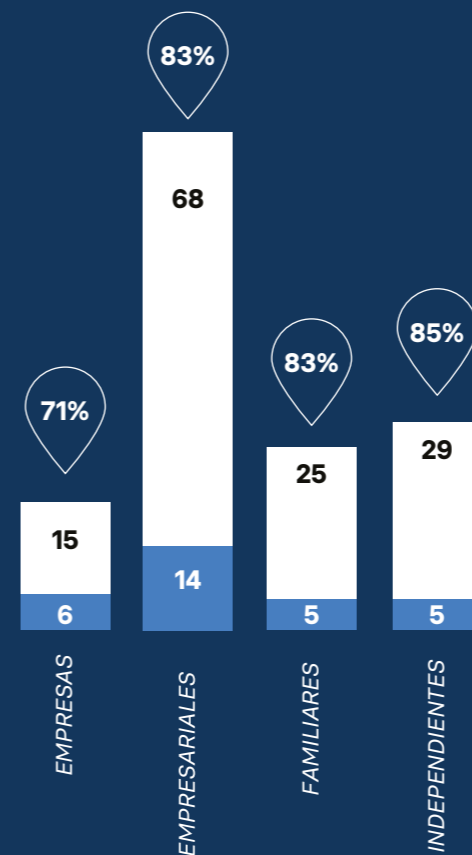
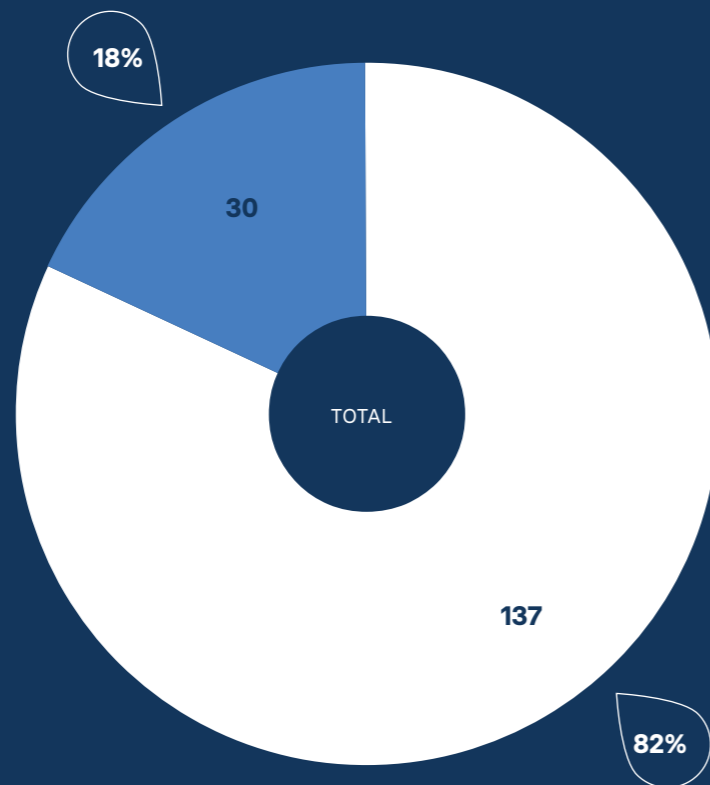
PARTICIPACIÓN DE LAS ORGANIZACIONES EN EL CENSO GIFE EN 2022. MUESTRA TOTAL POR TIPO DE INVERSIONISTA.



NOTA 137 organizaciones contestaron esta pregunta

ORGANIZACIONES RESPONDEDORAS DEL CENSO GIFE 2022-2023 Y ORGANIZACIONES ASOCIADAS GIFE EN 2023. MUESTRA TOTAL Y POR TIPO DE INVERSIONISTA.

% DE PARTICIPACIÓN
 CONTESTARON
 NO CONTESTARON



UN **85%** DE LAS ORGANIZACIONES FILANTRÓPICAS INDEPENDIENTES ASOCIADAS A GIFE RESPONDIERON A LA EDICIÓN 2022-2023 DEL CENSO.

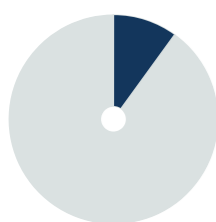


Una curiosidad

Las *Independientes* vienen ampliando históricamente su participación en el Censo GIFE. Entre 2014 y 2022, hubo un aumento del 107% y de 2020 a 2022 ocurrió el más expresivo crecimiento: 53%.

4.8 MIL MILLONES

DE REALES FUE EL IMPORTE TOTAL INVERTIDO (UN CRECIMIENTO DE CERCA DEL 20% RESPECTO AL PERIODO PREPANDEMIA, CONSIDERANDO EL PROMEDIO DE 2015 A 2019).



SOLO EL **10%** DE LA INVERSIÓN TOTAL ADVINO DE INCENTIVOS FISCALES.

VOLUMEN Y FUENTE DE RECURSOS

VOLUMEN

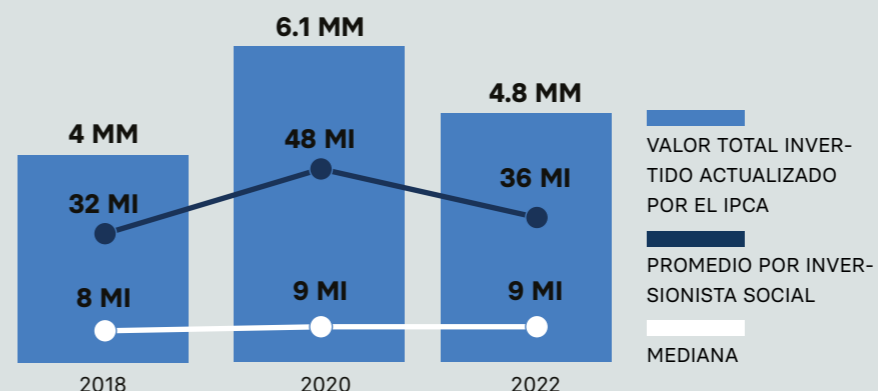
Sin embargo, hubo una caída del total invertido por la ISP en comparación a 2020. Eso se debe, esencialmente, a la reducción de lo aportado por organizaciones que invierten más de 50 millones de reales al año. En valores actualizados para 2022, la variación negativa fue de 1.3 mil millones de reales.

Los inversionistas responsables de la mayor parte del volumen de inversión (53%) fueron los Institutos, Fundaciones y Fondos *Empresariales*.

FUENTE DE RECURSOS

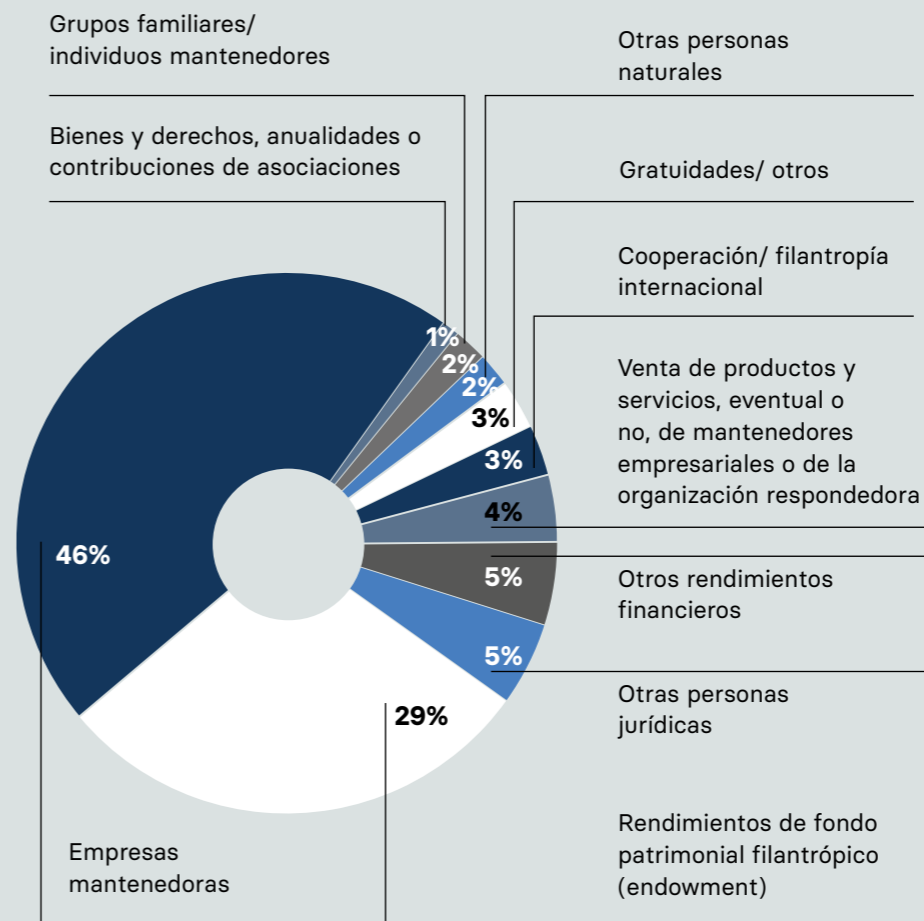
Aunque haya habido una caída de 5 puntos porcentuales entre 2020 y 2022 (del 51% al 46%), las empresas mantenedoras siguieron siendo las principales fuentes de recurso de la ISP. Los rendimientos de los fondos patrimoniales (*endowment*) propios de las organizaciones fueron responsables del 29% del volumen de inversión reportado de 2022.

PROMEDIO Y MEDIANA DEL VOLUMEN TOTAL INVERTIDO Y POR TIPO DE INVERSIONISTA ENTRE 2018 Y 2022 (EN R\$ DE 2022)



NOTA Gráfica meramente ilustrativa, fuera de escala

PORCENTUAL DEL VOLUMEN INVERTIDO POR TIPO DE FUENTES DE RECURSO UTILIZADAS EN 2022



¿Usted lo sabía?

En las tres últimas ediciones del Censo las empresas mantenedoras y los endowments corresponden a cerca de tres cuartos de la inversión social total reportada.



¿Usted lo sabía?

En importes absolutos, el monto invertido por las organizaciones por medio de incentivos fiscales en 2022 fue inferior a 2020 (caída del 14%). Sin embargo, al comparar los dos, en el volumen total de inversiones en 2022, la participación de incentivos fiscales se mantuvo estable.

DESTINO DE LOS RECURSOS Y ENFOQUES DE ACTUACIÓN

DESTINO DE LOS RECURSOS

Para definir los tipos de actuación de los inversionistas sociales, el Censo GIFE adopta la clasificación de: **más ejecutores**, los que invierten más del 50% de sus recursos en proyectos propios; **más financiadores**, los que destinan más del 50% de sus recursos a terceros; y equivalentes, los que destinan/invierten sus recursos de manera equivalente (50%/50%) en proyectos de terceros y propios.

Cuando exploramos el destino de los recursos de la inversión social privada, observamos un aumento de la actuación más financiadora en 2022, declarada por el 43% de las organizaciones. Se trata del mayor porcentaje de la serie histórica y se refleja de manera menos expresiva cuando consideramos el volumen de transferencia a terceros que, en 2022, fue de 1.8 mil millones de reales (el 37%) de los recursos de la ISP. O sea, una caída de 1.1 mil millones de reales cuando comparado a 2020, cuando las transferencias se asociaron significativamente a aportes para enfrentarse los efectos de la COVID-19.

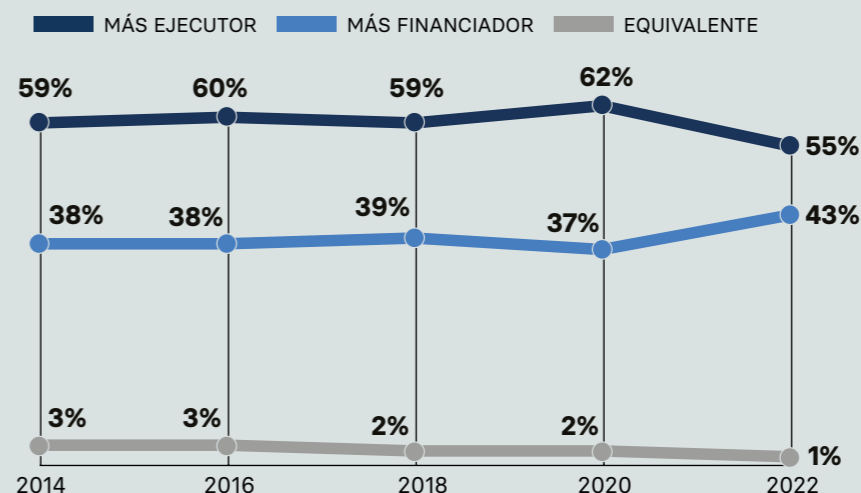
Pese a haber aumentado 13 puntos porcentuales entre las ediciones de 2020 y 2022, la estrategia de realizar



¿Usted lo sabía?

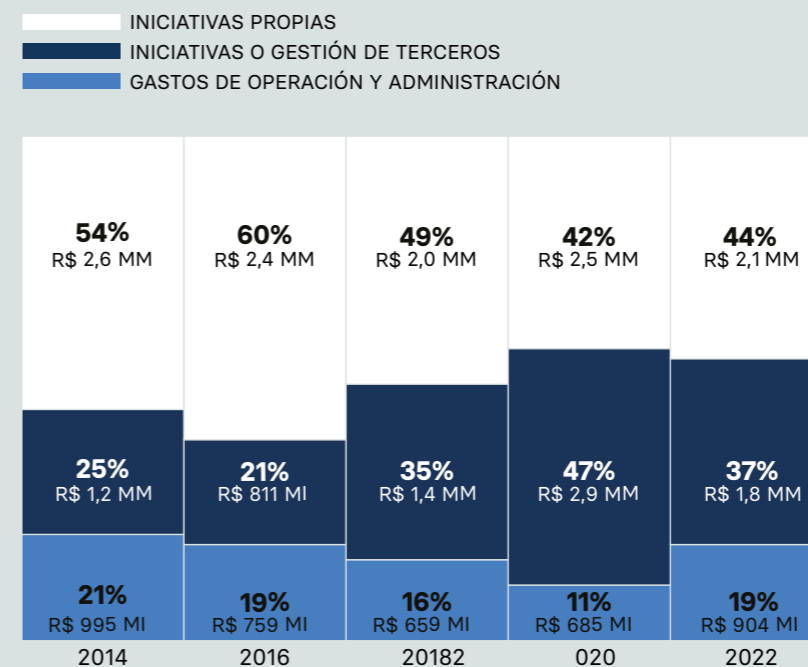
Al considerar todas las organizaciones, concluimos que la actuación más ejecutora presentó una caída más expresiva de 2020 a 2022 (la diferencia entre los dos porcentajes es de menos de 7 puntos), que se reflejó en la actuación más financiadora, con un aumento de 6 puntos más.

ORGANIZACIONES, POR TIPO DE ACTUACIÓN, CONSIDERANDO MÁS DEL 50% DE LOS RECURSOS INVERTIDOS O TRASPASADOS, 2014-2022



NOTAS Es posible que la suma de los porcentajes no alcance el 100% debido a redondeos. 106 organizaciones han contestado esta pregunta en 2014; 112 en 2016; 128 en 2018; 125 en 2020 y, finalmente, 134 en 2022.

INVERSIÓN TOTAL POR TIPO DE DESTINACIÓN PRESUPUESTARIA, 2014-2022



NOTAS No se informó la destinación presupuestaria de 32 millones de reales en 2014 y de 1.3 millón de reales en 2020. Valores corregidos por el IPCA.



¿Usted lo sabía?

Excepto en 2020, que fue atípico debido a la pandemia, 2022 fue el año en que tuvimos la menor diferencia entre la inversión total de recursos de las organizaciones en iniciativas propias y las transferencias a terceros, en toda la serie histórica, con 7 puntos de diferencia (la mayor había sido en 2016, cuando llegó a 39 puntos).

LA TRANSFERENCIA A OSC FUE DE 838 MILLONES DE REALES, LO QUE REPRESENTA EL

17%

DEL VOLUMEN TOTAL DE INVERSIÓN.

EL VOLUMEN DE LA TRANSFERENCIA A NEGOCIOS DE IMPACTO FUE DE

R\$ 106.2 MILLONES



¿Usted lo sabía?

Si sumadas, educación (formal y no formal), cultura y salud abarcan el 57% del total de inversiones de las organizaciones en 2022.

apoyo institucional a OSC –cuando el recurso donado es pasible de ser libremente atribuido por la donataria– es todavía el tipo de apoyo que menos practican los inversionistas sociales.

Un 49% de las organizaciones se involucró de alguna manera con el campo de negocios de impacto, una caída de 7 puntos porcentuales en relación con 2020.

ENFOQUES DE ACTUACIÓN

A pesar de prevalecer la educación como principal área de actuación de las organizaciones (71%), la tendencia es de caída: desde 2016, hubo una disminución de 13 puntos porcentuales en el conjunto de organizaciones que declararon operar en esta área.

BAI desglosar el área de actuación entre educación formal y no formal, se advierte que el 31% de las organizaciones señaló actuar en ambos sectores, el 22% manifestó actuar solo v la educación no formal y el 18%, solo en la educación formal.

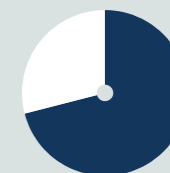
El área de la educación concentraba casi 2 mil millones de reales del volumen invertido, prácticamente cinco veces más que lo que se invirtió en la segunda área –cultura y artes– que recibió 420 millones de reales, y poco más de seis veces el importe invertido en la tercera área: salud, con 312 millones de reales.

LAS ÁREAS TEMÁTICAS EN QUE MÁS ACTUARON LAS ORGANIZACIONES EN 2022, (MÚLTIPLES RESPUESTAS)



71%

LA EDUCACIÓN SIGUE SIENDO EL ÁREA TEMÁTICA EN QUE LOS INVERSIONISTAS MÁS ACTÚAN



NOTA 137 organizaciones contestaron esta pregunta. Índice de multiplicidad de 5.3 áreas temáticas.

GOBERNANZA Y DIVERSIDAD

Disminuyó el número de organizaciones que declararon tener personas negras en sus consejos deliberativos. En 2020 eran 33 organizaciones (32%) y en 2022, solo 27 (26%).

Los consejos deliberativos que tenían personas negras o indígenas fueron responsables de tan solo el 17% del volumen total de recursos de la ISP de las organizaciones respondedoras del Censo 2022-2023. Los consejos deliberativos paritarios o con mayor participación de mujeres discutieron, aprobaron y monitorearon solo un 12% de los recursos invertidos en 2022.

Las organizaciones con perfiles poco diversos están limitadas al proponer iniciativas direccionadas o convergentes y, por eso, es menor su capacidad de causar impacto estructural en sus públicos meta y territorios. En ese sentido, asegurar la presencia de diferentes grupos en las organizaciones, en todos los niveles jerárquicos, es esencial para crear programas y proyectos más afirmativos para los desafíos de la sociedad.

Es necesario estructurar mecanismos institucionales que apoyen la diversidad en sus distintos temas dentro de las organizaciones para que se redistribuya el poder y se promuevan caminos de cambio más equitativos al enfrentar los problemas sociales.

[Para saber más, acceda a la Nota Técnica de GIFE: Diversidad, equidad e inclusión en organizaciones de la inversión social privada.](#)



Diversidad, equidad e inclusión

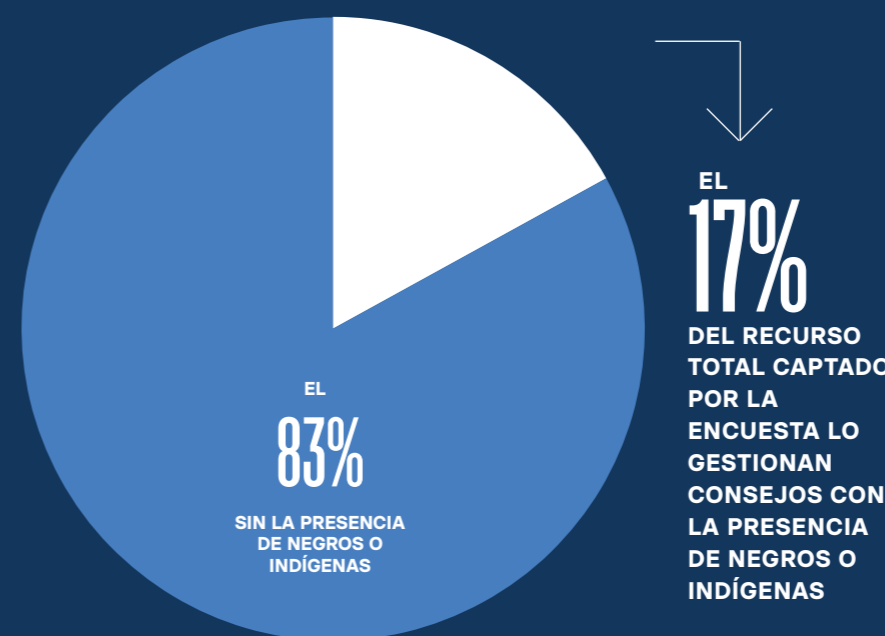
El 81% de los institutos, fundaciones y fondos no tenía políticas para promover y ampliar la diversidad en sus distintos espectros en los consejos deliberativos y el 55% declaró lo mismo para los equipos de trabajo.

Un 15% de los institutos, fundaciones y fondos contaba con políticas para promover y ampliar la diversidad racial en sus consejos; en sus equipos, el porcentaje era cerca de tres veces más (47%).

El 19% de los institutos, fundaciones y fondos tenía políticas para promover y ampliar la diversidad de género en sus consejos y el 45% para hacerlo en sus equipos.

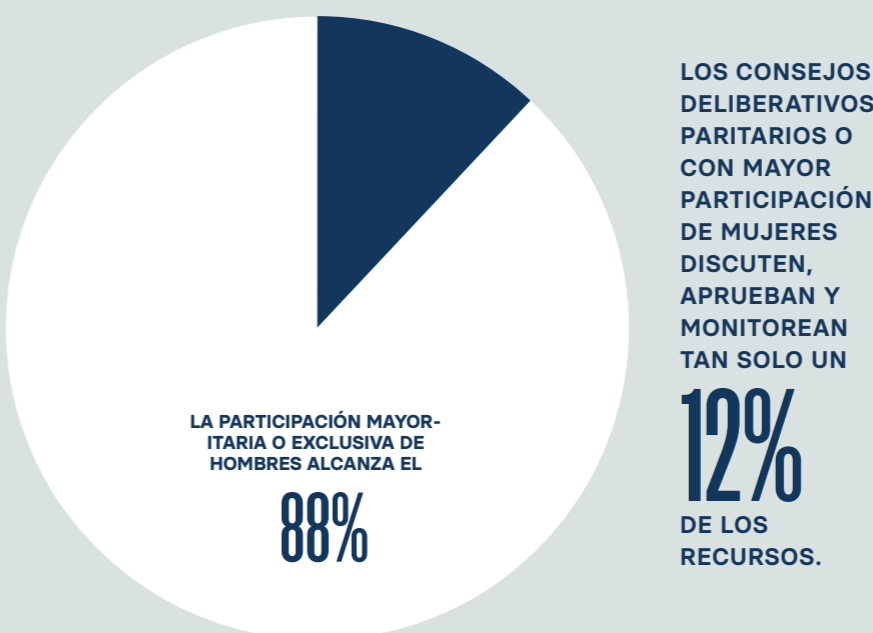
EN LOS CONSEJOS DELIBERATIVOS, SÓLO EL 7% DE MIEMBROS SON NEGROS MIENTRAS QUE EL 92% SON BLANCOS. EL 66% DE LOS CONSEJEROS SON HOMBRES.

EL VOLUMEN DE RECURSOS POR PRESENCIA DE PERSONAS NEGRAS O INDÍGENAS EN EL CONSEJO DELIBERATIVO EN 2022



NOTA Un total de 103 organizaciones respondedoras

EL 17% DEL RECURSO TOTAL CAPTADO POR LA ENCUESTA LO GESTIONAN CONSEJOS CON LA PRESENCIA DE NEGROS O INDÍGENAS

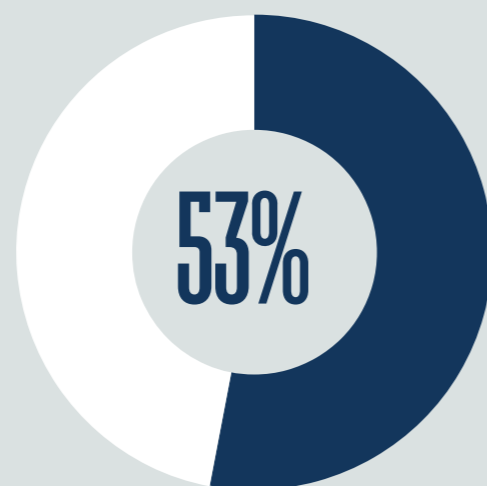
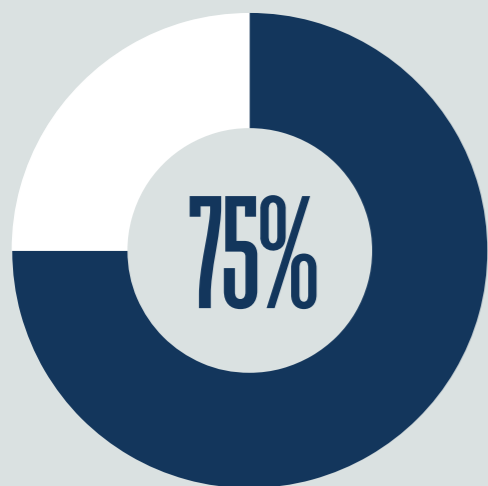


NOTA Un total de 103 organizaciones respondedoras

LOS CONSEJOS DELIBERATIVOS PARITARIOS O CON MAYOR PARTICIPACIÓN DE MUJERES DISCUTEN, APRUEBAN Y MONITOREAN TAN SOLO UN 12% DE LOS RECURSOS.

MONITOREO Y EVALUACIÓN

El 75% de los encuestados del Censo GIFE evaluaba regularmente sus iniciativas and y solo



el 53% implementaba prácticas de evaluación institucional.

DIRECTRICES ESTRATÉGICAS

PODER PÚBLICO

Las organizaciones *Familiares* actuaron con presencia significativa en una gama mayor de estrategias al lado del poder público, lo que diversifica sus formas de conexión. En 2022, tuvo relieve la producción de conocimiento para auxiliar la gestión o elaboración de políticas públicas, declarada por el 78% de ellas



ESG

Un 80% de las *Empresas* y un 76% de las *Empresariales* entendían el programa ESG como potenciador de recursos para la inversión social.



ODS

Entre los perfiles de inversionistas, *Empresas* fue el que más declaró ya haber incorporado los ODS en sus temas de actuación (93%). De otro lado, *Familiares* fue el perfil que menos los incorporó (60%), además de ser el perfil con menos interés de hacerlo (28%).



Los ODS con los cuales más se identifican los inversionistas son: Educación de calidad (68%); Reducción de las desigualdades (60%); Trabajo decente y crecimiento económico (58%) e Igualdad de género (43%).

Realización



Coordinación técnica



Apoyo institucional



IBIRAPITANGA



STAFF

Coordinación general

Patrícia Kunrath Silva

Supervisión

Cassio França y Gustavo Bernardino

Coordinación técnica

Raoni Biasucci Vega y Isabelle Lombardi (ponteA ponte)

Apoyo técnico

Stephanie Ares Maldonado

Redacción

Quitanda de Histórias: Walquíria Tiburcio

Diagramación

Casa Grida

Revisión

Gleice Regina Guerra y Thaís Spiezzi Rinaldi

Traducción

Harvest Tradução e Interpretação

ISBN: 978-65-86701-31-9

DOI: <https://doi.org/10.4322/978-65-86701-31-9>