

C E N S O  
**GIFE**

**20**  
**20**

**SUMÁRIO**  
**EXECUTIVO**



 **GIFE**

# SOBRE A PESQUISA

O GIFE reúne associados de origem empresarial, familiar, independente ou comunitária, que investem em projetos de finalidade pública no Brasil. Para compreender melhor as características das organizações associadas e suas prioridades de investimento social, o GIFE realiza pesquisa bianual entre seus associados – o Censo GIFE. Este documento destaca os principais resultados da edição de 2021; 131 organizações (81% dos 161 associados do GIFE à época) responderam a questões relativas a suas atividades e estrutura em 2020. Todos os dados do Censo, a não ser quando indicado explicitamente, referem-se a 2020 e são baseados nas 131 respostas. Os montantes de investimento estão em reais e foram atualizados a valores de 2020 pelo IPCA.

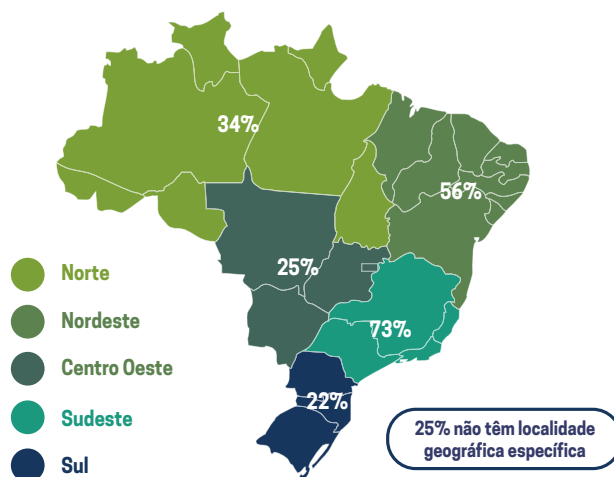
## PERFIL DOS RESPONDENTES DO CENSO GIFE 2020

### INSTITUTOS, FUNDAÇÕES E FUNDOS FILANTRÓPICOS EMPRESARIAIS SÃO O PERFIL COM MAIOR PARTICIPAÇÃO ENTRE OS INVESTIDORES SOCIAIS



## INICIATIVAS POR ABRANGÊNCIA TERRITORIAL<sup>1</sup>

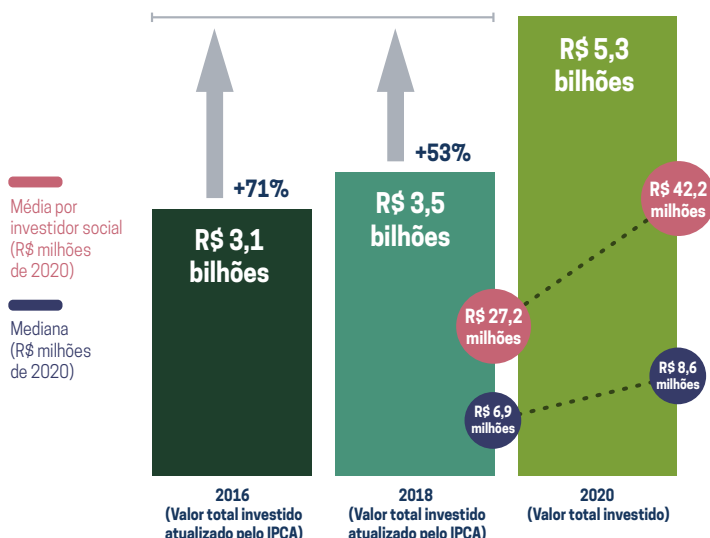
**SÃO PAULO PERMANECE COM O MAIOR NÚMERO DE INICIATIVAS**, COM 38% REALIZADAS NO ESTADO. ENQUANTO A BAHIA É O ESTADO COM MAIS INICIATIVAS FORA DO SUDESTE, COM 11% DELAS.



A soma dos percentuais extrapola 100% em razão de ser comum um mesmo projeto/programa ser executado em 2 (ou mais) localidades diferentes.

<sup>1</sup>Refere-se a ao total de 1015 iniciativas e programas de doação/grantmaking apontadas pelos 131 respondentes

## VOLUME DE INVESTIMENTOS



Em 2020, o volume total investido alcançou a ordem de

# R\$5,3 bilhões

(63% a mais que o orçamento previsto pelos respondentes para o mesmo ano)

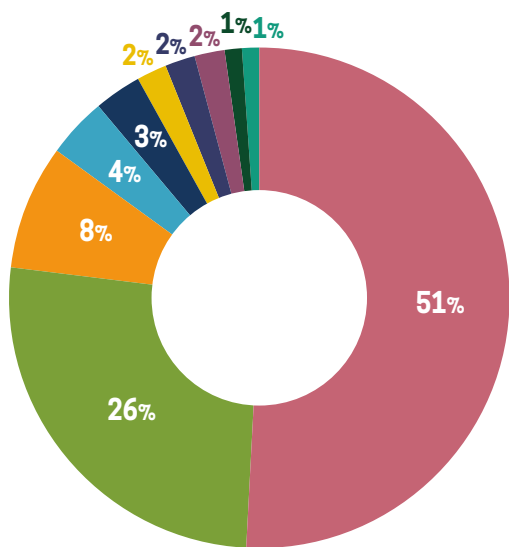
### VOCÊ SABIA?

R\$6,9 bilhões é o valor de investimento total ao computar os valores informados para o Censo GIFE e para o BISC<sup>2</sup> em 2020. O volume aportado, somando as duas pesquisas, em 2018 foi de R\$3,84 bilhões. Esses dados excluem as organizações que responderam às duas pesquisas e o valor de 2018 está corrigido pelo IPCA.

<sup>2</sup>O Benchmarking do Investimento Social Corporativo (BISC) é uma pesquisa anual, realizada pela Comunitas, que traça parâmetros e comparações sobre o perfil do investimento social privado empresarial no Brasil. Saiba mais em <<https://bisc.org.br/>>.

## FONTE DE RECURSOS

CERCA DE TRÊS QUARTOS DO TOTAL DE DOS RECURSOS DAS ORGANIZAÇÕES SÃO PROVENIENTES DE DOAÇÕES DA EMPRESA MANTENEDORA OU DE FUNDOS PATRIMONIAIS

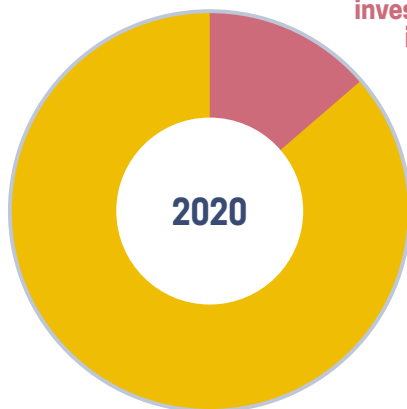


- Mantenedores empresariais
- Rendimentos de fundo patrimonial filantrópico (endowment) próprio
- Outras pessoas jurídicas
- Subvenções, convênios, e outras parcerias com repasse de recursos públicos (exceto incentivo fiscal)
- Outras pessoas físicas (indivíduos que não estão institucionalmente vinculados com a manutenção da organização)
- Grupos familiares/ indivíduos mantenedores
- Venda de produtos e serviços
- Mensalidades ou contribuições associativas
- Outros rendimentos financeiros (exceto endowment)
- Outros

## INCENTIVOS FISCAIS

9%

do investimento total são oriundos de incentivos fiscais



R\$ 5,3 BILHÕES  
Investimento total em 2020

R\$ 493 MILHÕES  
investimentos por meio de incentivos fiscais

VOCÊ SABIA?



Em valores absolutos, o montante investido pelas organizações por meio da utilização de incentivos fiscais em 2020 foi muito similar ao de 2018 (crescimento de apenas 0,6%). Entretanto, diante do aumento do volume total de investimentos realizados em 2020, a participação percentual de incentivos fiscais caiu.

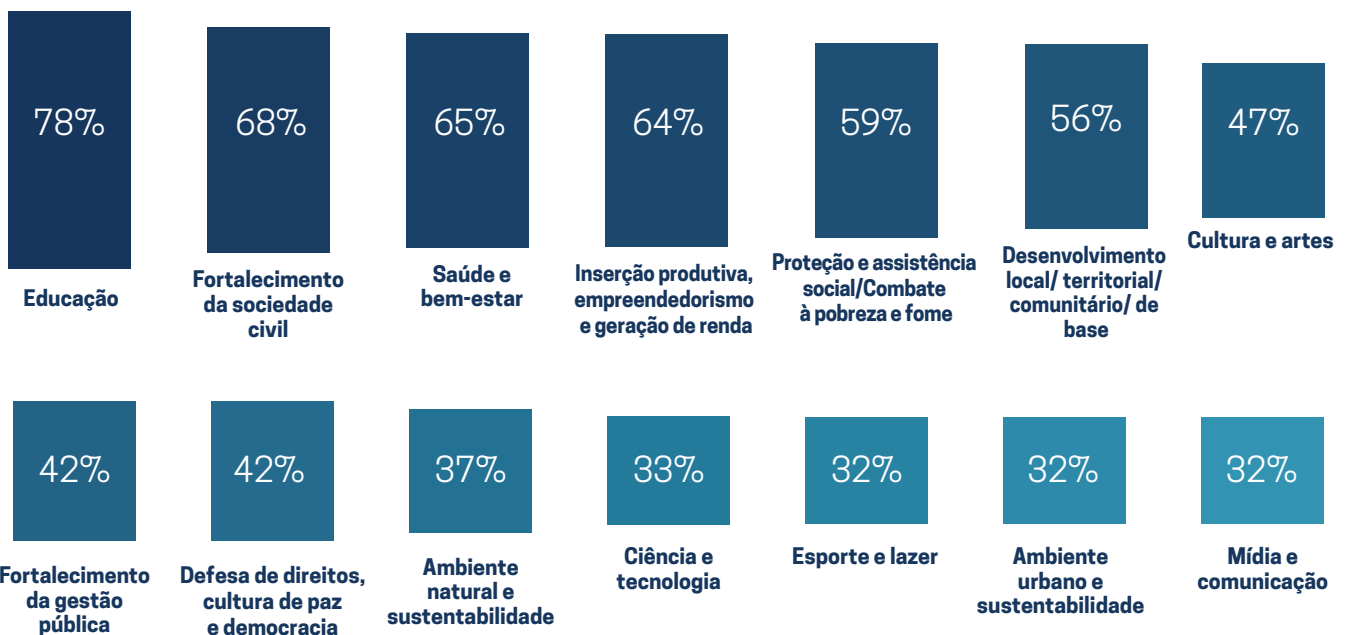
# FOCOS TEMÁTICOS

## ATUAÇÃO REGULAR

A educação mantém sua predominância historicamente verificada, mas houve crescimento das áreas de saúde, proteção social e fortalecimento da sociedade civil entre os investidores sociais

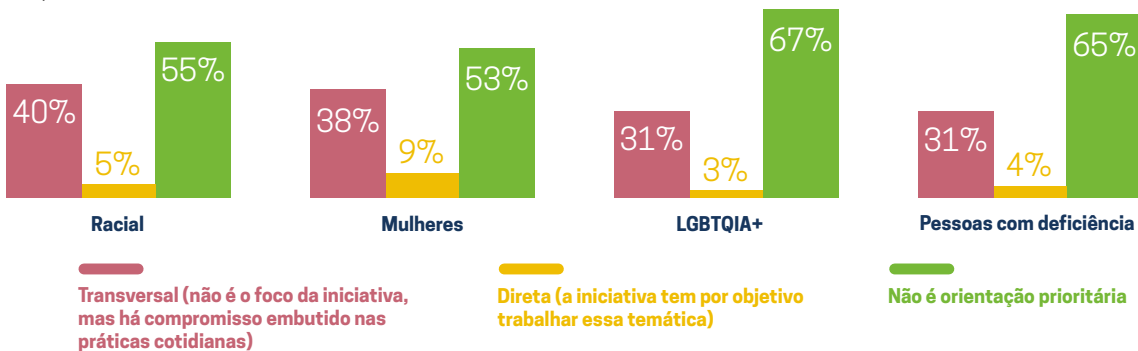
### ATUAÇÃO REGULAR

Organizações por áreas temáticas das iniciativas



# DIVERSIDADE

Temáticas ligadas à diversidade são tratadas de forma mais transversal do que direta dentro das iniciativas dos investidores sociais.



## DIVERSIDADE NOS CONSELHOS

Por gênero



Por raça



■ Apenas com conselheiros homens

■ Com conselheiros/as mulheres e homens

■ Não conta com conselho deliberativo formalmente constituído

■ Apenas com conselheiros/as brancos/as

■ Sem conselheiros/as brancos/as

■ Com conselheiros/as de várias cores/raças

■ Não conta com conselho deliberativo formalmente constituído

Nota: Pergunta não válida para Empresas, considerada a base de 116 organizações. A somatória do gráfico pode não ser 100% devido a arredondamentos.

## VOCÊ SABIA?

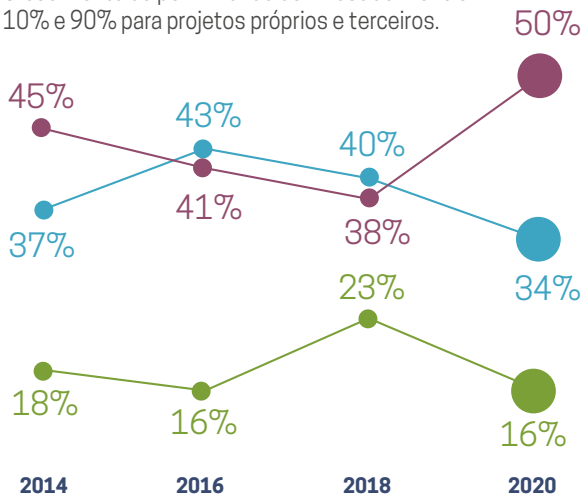


Das 1.015 iniciativas levantadas, a maior parte não tem relação, direta ou transversal, com os temas de diversidade e equidade mapeados no Censo GIFE (entre 55% e 65%): racial, mulheres, LGBTQIA+ e pessoas com deficiência. Dependendo do tema, entre 31% e 40% têm relação apenas transversal, sendo a pauta racial o maior destaque. Para iniciativas com relação direta com essas temáticas – ou seja, as que têm como objetivo específico a diversidade e a equidade –, os percentuais são ainda menores, sendo o mais significativo na agenda de mulheres (9%).

# DIRECIONAMENTO DO RECURSO FILANTRÓPICO

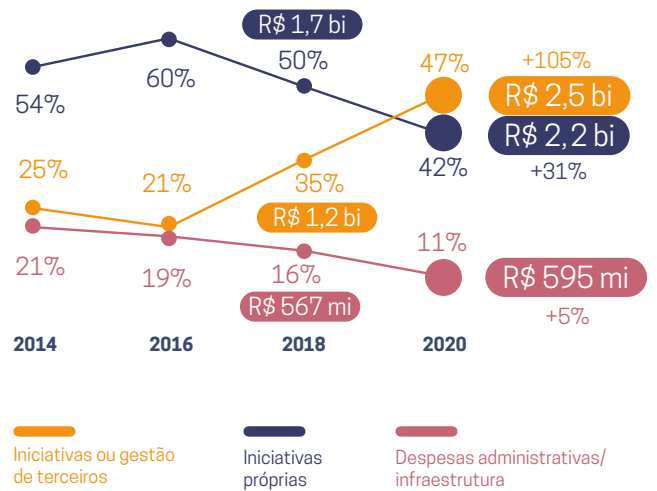
## PERFIL DOS INVESTIDORES

Crescimento do perfil híbrido de investidor - entre 10% e 90% para projetos próprios e terceiros.



## VOLUME DE RECURSOS

Volume de recursos a terceiros alcança o montante de R\$ 2,5 bilhões.



## TERCEIROS APOIADOS

Organizações por tipos de terceiros para os quais repassam recursos.

# 64%

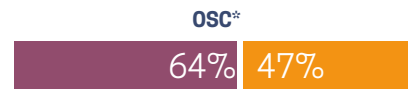
DOS INVESTIDORES SOCIAIS REPASSARAM RECURSOS PARA OSC, MOBILIZANDO UM MONTANTE DE R\$ 2,16 BILHÕES

### VOCÊ SABIA?



Pela primeira vez na história, o Censo GIFE registra um montante maior de recursos mobilizados para o apoio a terceiros do que para a execução de projetos próprios. Entretanto, isto ainda não significa uma conversão a um perfil predominantemente financiador por parte das organizações respondentes da pesquisa.

Somando as OSC para as quais cada investidor social repassou recursos, chega-se a 5.512 organizações apoiadas (o que não se trata necessariamente de 5.512 OSC diferentes, já que mais de um respondente pode ter repassado recursos para a mesma organização). A maior parcela das OSC que recebeu repasses financeiros das organizações filantrópicas foi apoiada por Institutos e Fundações Empresariais (42%).



### Organizações de apoio e infraestrutura/ organizações intermediárias/ organizações de fomento



### Instituições acadêmicas, centros de pesquisa, universidades



### Outros investidores sociais privados



### Fundos filantrópicos, independentes, locais e/ ou comunitários



### Movimentos sociais/ coletivos/ redes



### Negócios de impacto ou acelerados e intermediárias do campo de negócios de impacto



### Equipamentos sociais públicos

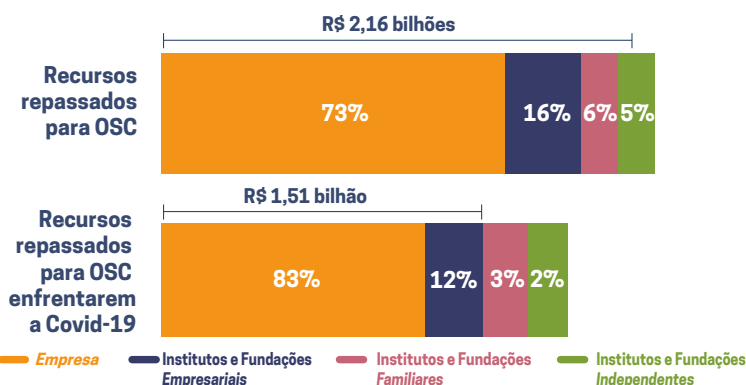


### Indivíduos



Receberam recursos para iniciativas gerais

Receberam recursos para iniciativas de enfrentamento da Covid-19

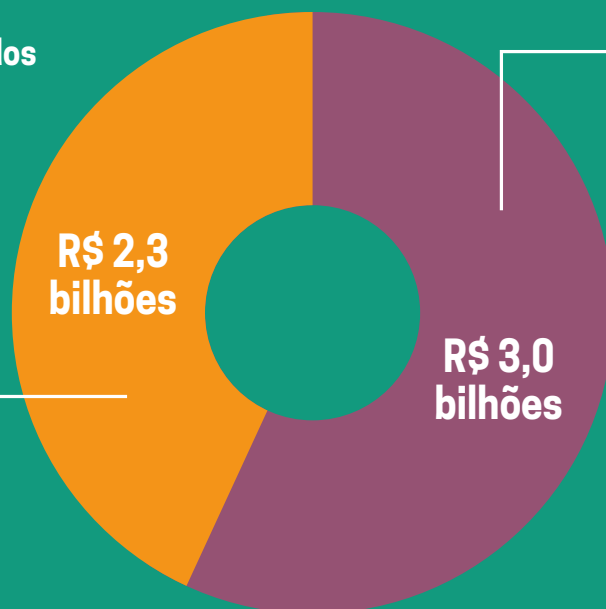


Nota: \* OSC – organização da sociedade civil.

# INVESTIMENTO SOCIAL PRIVADO FACE À PANDEMIA COVID-19

Recursos destinados a iniciativas de enfrentamento dos efeitos da Covid-19

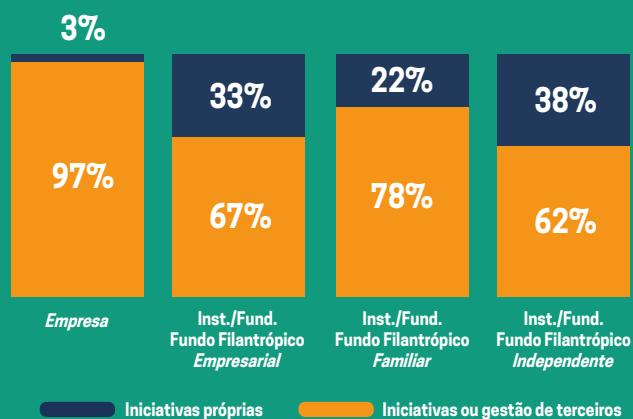
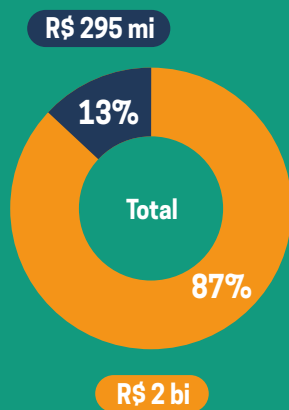
43% do volume de recursos



57% do volume de recursos

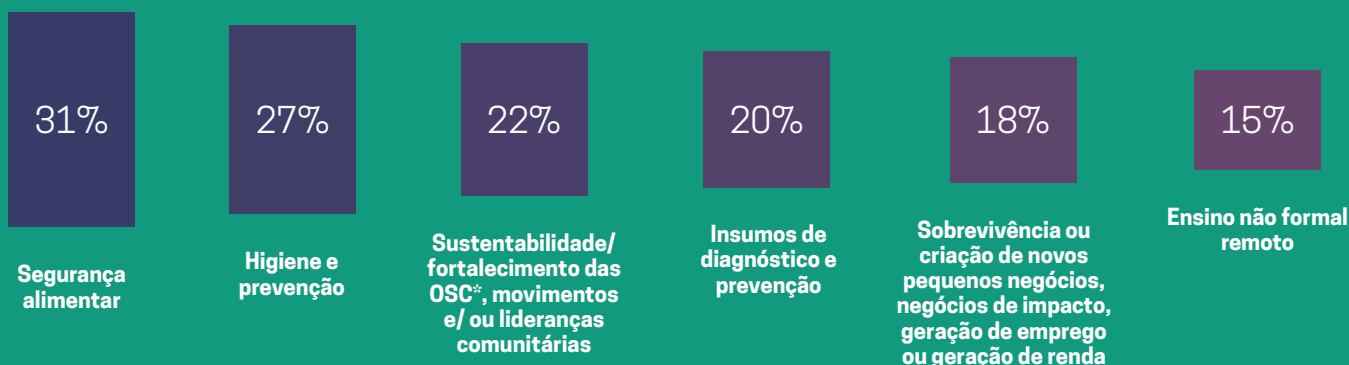
Recursos destinados a iniciativas não relacionadas ao enfrentamento dos efeitos da Covid-19

Volume de recursos para o enfrentamento da pandemia de Covid-19 representou **43% do total** mobilizado pelos investidores sociais em 2020

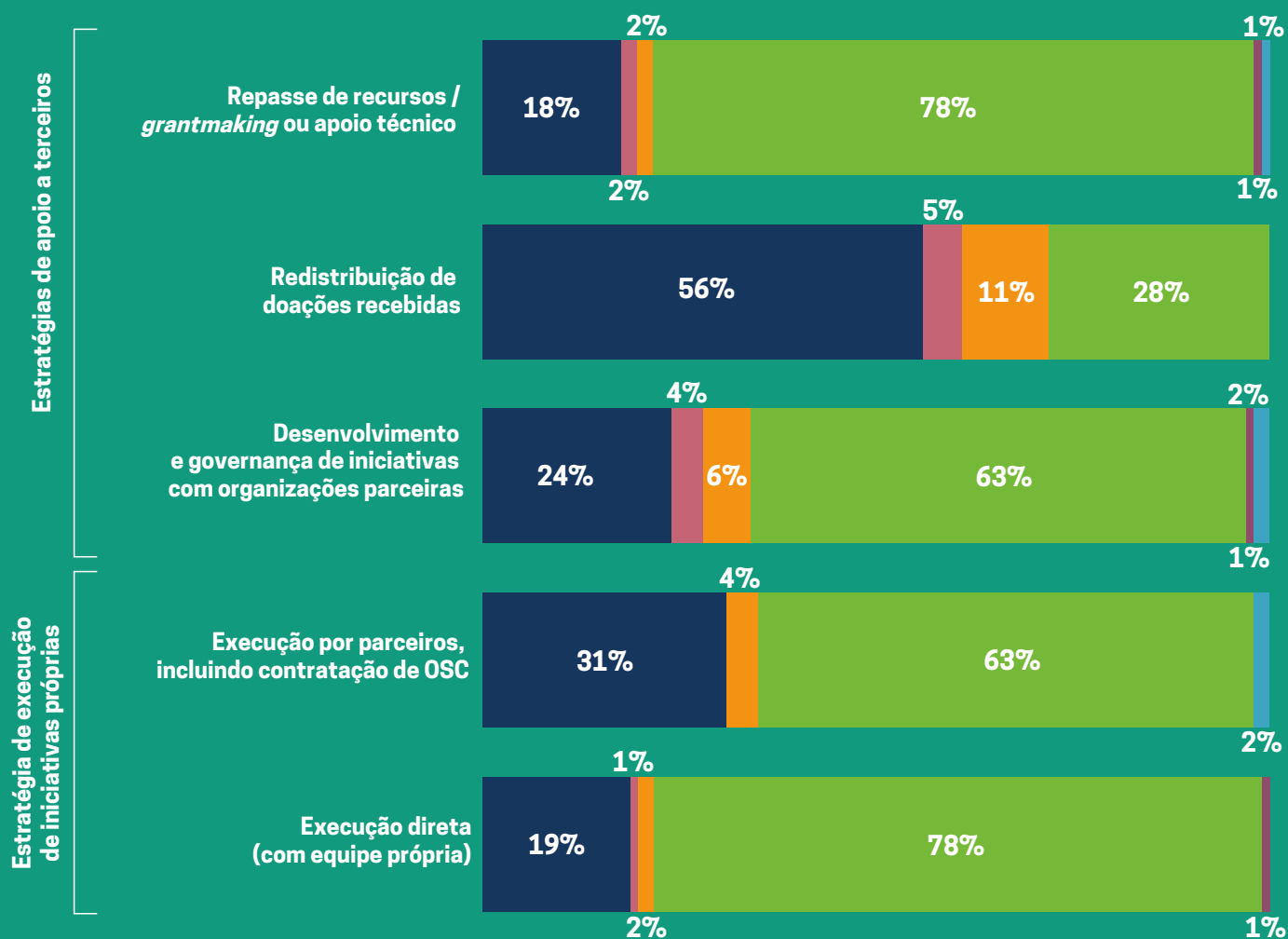


## FOCOS TEMÁTICOS

Organizações que atuaram no enfrentamento dos efeitos da Covid-19, por subáreas das iniciativas



## Comportamento dos investidores sociais face à pandemia da Covid-19 quanto à estratégia de direcionamento do recurso.



Não atuava dessa forma continuo não atuando em 2020

Não atuava dessa forma, passou a atuar durante a crise da Covid-19 e não deve dar continuidade

Não atuava dessa forma, passou a atuar durante a crise da Covid-19 e deve dar continuidade

Já atuava dessa forma e manteve em 2020

Atuava dessa forma, interrompeu durante a crise da Covid-19 e não deve retomar

Atuava dessa forma, interrompeu durante a crise da Covid-19 e deve retomar

### VOCÊ SABIA?



Quanto às alterações nos processos e práticas dos investidores sociais com o advento da pandemia

**76%**

incorporou ou ampliou o trabalho remoto e o uso de tecnologias para operação e gestão das iniciativas e relacionamentos com parceiros e pretende manter no pós-pandemia.

**63%**

dos investidores sociais passou a valorizar a importância da atuação local e a construção de estratégias positivas com parceiros do território e 53% destes pretende manter no pós-pandemia.

APOIO INSTITUCIONAL:



FORDFOUNDATION



fundação **bradesco**

FUNDAÇÃO

**Lemann**



**INSTITUTO  
UNIBANCO**

Fundação  
**Tide  
Setubal**



Laudes ———  
— Foundation

PARCERIA:



**CONHECIMENTO  
SOCIAL**

COORDENAÇÃO TÉCNICA:

ponte **A** ponte

REALIZAÇÃO:

**OGIFE**

## EXPEDIENTE

**Supervisão:** Cassio França  
e Gustavo Bernardino

**Coordenação:** Patricia Kunrath

**Parceiro Técnico:** ponteA ponte  
(coordenadoras Graziela Santiago  
e Mariana Pereira)

**Design:** Clarissa Sitó (Ara comunicação)

**ISBN:** 978-65-86701-22-7

**DOI:** 10.33816/978-65-86701-22-7